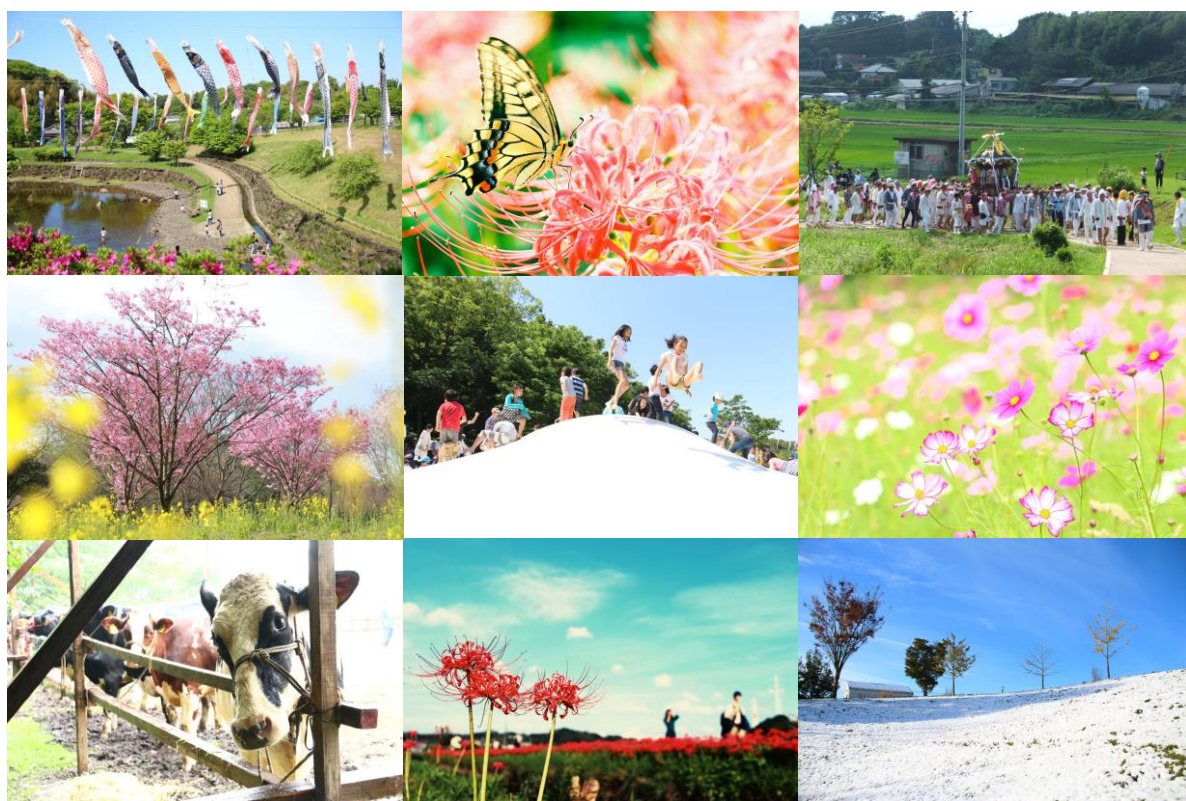


# 県立茅ヶ崎里山公園

## 平成 28 年度事業報告書

総合的な管理運営方針  
自然と親しみ、交流と活力を生む「新しい里山文化の創造」



公益財団法人神奈川県公園協会

事業計画書の内容			実施計画					平成28年度の実施状況	評価項目との対応
区分	提案項目	提案の具体化方策 (事業計画に記載されている内容を 簡潔にまとめて記入)	H27	H28	H29	H30	H31		
1 指定管理業務実施にあたっての考え方、運営方針等									
	里地・里山の自然を活かし楽しむ環境づくり	<ul style="list-style-type: none"> <li>・地域団体や学校等と連携した農体験活動</li> <li>・ボランティアと協働した里山保全活動、里山資源の循環（チップ燃料利用等）の取り組みの実施</li> </ul>	各取り組みを実施	各取り組みを実施	各取り組みを実施	各取り組みを実施	各取り組みを実施	<ul style="list-style-type: none"> <li>・里山倶楽部等と連携し市内の小中学校の校外学習の受け入れを行い、畑での農作業体験や雑木林の間伐などを実施した。</li> <li>・毎月1回の「保全部会」を開催し、ボランティア団体等と合意形成をはかった上で保全活動を実施している。</li> <li>・一般来園者を対象に毎月1回行う定例自然観察会において、外来植物（要注意/特定）除去の重要性を説明した上で参加者自らにも園内の駆除作業をしてもらう試みを開始した。</li> <li>また、近隣市の企業のCSR活動でも同様の試みを行った。【補足資料1】</li> <li>・茅ヶ崎市や近隣の大学及び関係団体等が行う自然環境調査に協力し、情報共有につとめた。</li> </ul>	1-2-(5)
	楽しく快適な公園利用	<ul style="list-style-type: none"> <li>・公園の魅力伝えるプログラム提供（自然観察会、団体向け自然ガイド、里山学校の開設等）</li> <li>・地元食材を活用した飲食サービスの提供</li> <li>・来園者が安全快適に利用できる施設の維持管理の実施</li> </ul>	各取り組みを実施	各取り組みを実施	各取り組みを実施	各取り組みを実施	各取り組みを実施	<ul style="list-style-type: none"> <li>・小出小学校第2学年を対象として、公園内の畑で農作業を行う『里山学校』の取り組みを開始した。【補足資料2】</li> <li>・定例自然観察会の開催のほか、園内散策に際して自然ガイドを希望される団体へ公園協力団体を紹介してサービスを提供するなど、継続して実施している。</li> <li>・公園の畑や近隣農家で収穫した野菜を使った『里山鍋』を公園まつりの名物として提供しているほか、たけのこのピザやよもぎ団子、黒米おはぎ、七草がゆなども公園の収穫物を使って提供している。</li> <li>またバーベキュー場では地元野菜を仕入れて利用者に提供している。</li> <li>・畑の村で育成した収穫物を使ったクッキングイベントを実施した。</li> <li>・階段、ウッドデッキなど公園施設の腐食部補修工事を優先的に行い、事故防止に努めた。</li> <li>・年間を通して樹木診断（外観診断及び打診検査等）を実施し、倒木や落枝の恐れのある樹木については園路沿いや広場周辺を優先して除去作業を行った。</li> <li>また高木管理においては登攀技術を持った樹木医による枝おろし等を行い、落枝事故の未然防止を徹底した。【補足資料3】</li> </ul>	2-3-(25)
	健康的な暮らしの支援	<ul style="list-style-type: none"> <li>・ボランティアと協働による農体験での健康づくり</li> <li>・県民協働によるエコ的食のイベント等の取り組みの実施</li> <li>・近隣大学等との協働による周辺地域も含めたエコツアーの取り組み</li> <li>・公園園路にてウォーキングキロポストの設置等を進める</li> </ul>	各取り組みを実施	各取り組みを実施	各取り組みを実施	各取り組みを実施	各取り組みを実施	<ul style="list-style-type: none"> <li>・1,000名を超える里山倶楽部の一般会員を対象に、年間を通した農作業体験を継続して実施している。</li> <li>・太陽の光だけで料理をする「ソーラークッキング」で作ったメニューを来園者に無料でふるまうイベントを毎月1回持ち込みで実施している。</li> <li>・近隣大学主催のエコツアーやNPO団体主催のエコツアー等の開催に協力している。</li> <li>・そのほか、計画準備等含め計画的に実施した。</li> </ul>	2-3-(25)

事業計画書の内容			実施計画					平成28年度の実施状況	評価項目との対応
区分	提案項目	提案の具体化方策 (事業計画に記載されている内容を 簡潔にまとめて記入)	H27	H28	H29	H30	H31		
	防災機能の確保	・災害時対応体制の整備（訓練、備蓄用品の確保等） ・地元と協力した防災の取り組みの実施	各取り組みを実施	各取り組みを実施	各取り組みを実施	各取り組みを実施	各取り組みを実施	<ul style="list-style-type: none"> <li>・来園者用の食糧・水のセットを360セット購入し、災害備蓄倉庫に保管した。（3月）</li> <li>・広域避難場所に指定された本公園を会場として小出地区自治会連合会との合同防災避難訓練を実施した。一般来園者も参加可能な訓練とし、茅ヶ崎市消防署や自衛隊、神奈川県などの協働で様々な防災プログラムを行い、防災意識の向上と普及啓発をはかった。（10月）【補足資料4】</li> </ul>	2-3-(26)
	平等な利用の確保	・積極的な情報発信とソフト面からのユニバーサルデザインの取り組み	各取り組みを実施	各取り組みを実施	各取り組みを実施	各取り組みを実施	各取り組みを実施	<ul style="list-style-type: none"> <li>・筆談マークと筆談セットをパークセンターカウンターに設置し、聾啞者の対応を強化した。</li> <li>・多くの来園者が行き交うメインエントランスに、昨今の遊具の多様性を鑑みた禁止行為周知看板を新設したほか、来園者の多い時間帯の園内放送も実施するなど、園内事故防止のため公園利用ルールの周知に努めた。</li> <li>・Facebook、Twitterの公園公式アカウントを開発し、情報発信及び情報収集を行い新たな来園者層の獲得に努めた。またインサイト情報により公園に興味を持つ層の性別、年代、居住地などの属性分析を行った。【補足資料5】</li> </ul>	1-3-(8) 2-2-(22)
	利用者等の意見を反映した公園づくり	・公園モニター等を活用した業務改善等	各取り組みを実施	各取り組みを実施	各取り組みを実施	各取り組みを実施	各取り組みを実施	・計画どおり実施【補足資料6】	1-3-(7)
	環境に配慮した管理運営	・環境マネジメントの推進、ゴミゼロアクセスの取り組み、公園内里山林の活用	各取り組みを実施	各取り組みを実施	各取り組みを実施	各取り組みを実施	各取り組みを実施	<ul style="list-style-type: none"> <li>・全職員で周辺道路を含む公園内外の一斉清掃を行う『ゴミゼロアクセス』の取り組みを開始し、7月と12月に実施した。【補足資料7】</li> <li>・そのほか、計画通り実施した。</li> </ul>	1-2-(5)
	神奈川県「未病を治すかながわ宣言」に賛同し、具体的に取組む	「未病を治すかながわ宣言」への賛同、協力、及び公園の施設を活かした健康づくりに関する取組みの実施	<ul style="list-style-type: none"> <li>・県の「未病を治すかながわ宣言協力活動登録制度」への登録</li> <li>・県や市町村が実施する健康づくりに関する事業実施や情報発信への協力</li> </ul>	<ul style="list-style-type: none"> <li>・公園の特性に応じた健康推進イベントの開催</li> <li>・県や市町村が実施する健康づくりに関する事業実施や情報発信への協力</li> </ul>	各取組を実施	各取組を実施	各取組を実施	<ul style="list-style-type: none"> <li>・夏休み期間の41日間、地域連絡協議会主催のラジオ体操を継続して毎日実施している。（7・8月）【補足資料9】</li> <li>・そのほか、計画通り実施した。</li> </ul>	1-3-(11)
	障がい者施設等と連携した花苗生産と公園での活用	障がい者施設等と連携した花苗生産と公園での活用	当協会が借り受けた温室で障がい者施設等と連携して花苗を生産し、必要な公園には安価で良質な花苗を納入する。	同左	同左	同左	同左	・計画どおり実施した。【補足資料8】	2-2-(22)

事業計画書の内容			実施計画					平成28年度の実施状況	評価項目との対応
区分	提案項目	提案の具体化方策 (事業計画に記載されている内容を簡潔にまとめて記入)	H27	H28	H29	H30	H31		
2 業務の一部を委託する場合の考え方、業務内容等									
	<委託予定業務一覧表(様式第3号)にて確認>								
3 施設の維持管理									
	景観の連続性、季節感が楽しめる植物管理	<ul style="list-style-type: none"> <li>周辺景観と調和した品種や、地区の伝統種を使った畑管理と農風景の演出</li> <li>里山見本林の新設</li> <li>食体験のできる花壇づくり</li> <li>畑の村における花畑づくりや、冬季に楽しめる花畑の演出</li> <li>畑の村における収穫体験ができる果樹園管理</li> </ul>	<ul style="list-style-type: none"> <li>里山見本林のための公園産苗の育成</li> <li>果樹園の育成、収穫体験への準備</li> <li>その他の取り組みを実施</li> </ul>	<ul style="list-style-type: none"> <li>里山見本林のための公園産苗の育成</li> <li>果樹園の育成、収穫体験への準備</li> <li>その他の取り組みを実施</li> </ul>	<ul style="list-style-type: none"> <li>里山見本林の設置</li> <li>果樹園の育成と収穫体験の実施</li> <li>その他の取り組みを実施</li> </ul>	<ul style="list-style-type: none"> <li>里山見本林の設置</li> <li>果樹園の育成と収穫体験の実施</li> <li>その他の取り組みを実施</li> </ul>	<ul style="list-style-type: none"> <li>里山見本林の設置</li> <li>果樹園の育成と収穫体験の実施</li> <li>その他の取り組みを実施</li> </ul>	<ul style="list-style-type: none"> <li>里の家の前庭花壇にコンパニオンプランツを植え、収穫した野菜などはピザ作りイベントや持込みのクッキングイベントなどで使用した。</li> <li>冬季に咲く早咲き水仙の球根を園路階段脇に植え、新設花壇とした。</li> <li>栗の木広場において、地元小学校児童を対象とした栗拾い体験を行った。(11月)</li> <li>そのほか、計画通りに実施した。</li> </ul>	1-1-(1)
	生物多様性保全のための生物生息環境づくり	<ul style="list-style-type: none"> <li>動植物の生息・生育環境に配慮した維持管理</li> <li>里山らしい雑木林の維持</li> <li>生物モニタリングの実施</li> <li>外来種の除去作業</li> </ul>	<ul style="list-style-type: none"> <li>各取り組みを実施</li> </ul>	<ul style="list-style-type: none"> <li>各取り組みを実施</li> </ul>	<ul style="list-style-type: none"> <li>各取り組みを実施</li> </ul>	<ul style="list-style-type: none"> <li>各取り組みを実施</li> </ul>	<ul style="list-style-type: none"> <li>各取り組みを実施</li> </ul>	<ul style="list-style-type: none"> <li>保全樹林内の林床に確認された希少種(トウゲシバ)の生息環境を維持するため、照度伐を実施した。(6月)</li> <li>除草作業時には在来の希少種である昆虫や動物に配慮し営巣地を確保するための草の刈り残しや高刈り等を季節も考慮しながら実施している。</li> <li>里山倶楽部や協力団体と協働で行うニホンアカガエル・アズマヒキガエル産卵卵塊数調査、カヤネズミ個体数調査、オオタカ産卵調査等の生物調査を継続して実施している。</li> <li>里山倶楽部他関係団体と協力して外来種除去につとめているほか、定期的に行う自然観察会の参加者にも除去作業を行ってもらう取組みを開始した。【補足資料1】</li> </ul>	1-1-(1) 1-2-(5)
	安全で快適な空間づくりを目指した樹木・芝生管理	<ul style="list-style-type: none"> <li>実績を踏まえた樹木、芝生の維持管理の実施</li> <li>花木を中心に、樹木診断を行いながら樹木の育成を行う</li> <li>広場の安全快適な芝生管理</li> </ul>	<ul style="list-style-type: none"> <li>多目的広場芝刈りを年9回実施</li> <li>花木の樹木診断</li> </ul>	<ul style="list-style-type: none"> <li>多目的広場芝刈りを年9回実施</li> <li>花木の樹木診断</li> </ul>	<ul style="list-style-type: none"> <li>多目的広場芝刈りを年9回実施</li> <li>花木の樹木診断に基づく育成</li> </ul>	<ul style="list-style-type: none"> <li>多目的広場芝刈りを年9回実施</li> <li>花木の樹木診断に基づく育成</li> </ul>	<ul style="list-style-type: none"> <li>多目的広場芝刈りを年9回実施</li> <li>花木の樹木診断に基づく育成</li> </ul>	<ul style="list-style-type: none"> <li>サクラの幼果菌核病罹病木について、早期に人力での罹病部の一斉除去を行い被害拡大を防いだ。(4月)</li> <li>年間を通して樹木診断(外観診断及び打診検査等)を実施し、倒木や落枝の恐れのある樹木については園路沿いや広場周辺を優先して除去作業を行った。また高木管理においては登攀技術を持った樹木医による枝おろし等を行い、落枝事故の未然防止を徹底した。【補足資料3】</li> <li>秋季(発芽期)、春季(開花結実期)に特に留意し芝生地でのメリケントキンソウの早期発見、人力駆除につとめた。</li> </ul>	1-1-(1)
	資源循環型管理とその見える化	<ul style="list-style-type: none"> <li>園内発生材のチップ化とその利用</li> <li>ボランティアとの協働による炭焼きの実施</li> <li>防災イベントやバーベキューサービスでの薪、炭の活用</li> </ul>	<ul style="list-style-type: none"> <li>各取り組みを実施</li> </ul>	<ul style="list-style-type: none"> <li>各取り組みを実施</li> </ul>	<ul style="list-style-type: none"> <li>各取り組みを実施</li> </ul>	<ul style="list-style-type: none"> <li>各取り組みを実施</li> </ul>	<ul style="list-style-type: none"> <li>各取り組みを実施</li> </ul>	<ul style="list-style-type: none"> <li>地元自治会と合同で開催した防災避難訓練にて実施した炊き出し、かまどベンチの試用の燃料として園内発生材の薪を使用した。(10月)</li> <li>そのほか、計画通り実施した。</li> </ul>	1-1-(4) 1-2-(5)

事業計画書の内容			実施計画					平成28年度の実施状況	評価項目との対応
区分	提案項目	提案の具体化方策 (事業計画に記載されている内容を 簡潔にまとめて記入)	H27	H28	H29	H30	H31		
	清潔・安心・快適で効率的な施設の管理	<ul style="list-style-type: none"> <li>中の谷池の効率的な清掃の実施</li> <li>施設の清潔感のある清掃</li> <li>遊具の確実な点検の実施</li> <li>里の家等における安全衛生管理の徹底</li> </ul>	<ul style="list-style-type: none"> <li>中の谷池を年8回清掃を実施</li> <li>トイレ清掃を毎日実施</li> <li>遊具定期点検等の実施</li> <li>里の家厨房設備の衛生管理の実施等</li> </ul>	<ul style="list-style-type: none"> <li>中の谷池を年8回清掃を実施</li> <li>トイレ清掃を毎日実施</li> <li>遊具定期点検等の実施</li> <li>里の家厨房設備の衛生管理の実施等</li> </ul>	<ul style="list-style-type: none"> <li>中の谷池を年8回清掃を実施</li> <li>トイレ清掃を毎日実施</li> <li>遊具定期点検等の実施</li> <li>里の家厨房設備の衛生管理の実施等</li> </ul>	<ul style="list-style-type: none"> <li>中の谷池を年8回清掃を実施</li> <li>トイレ清掃を毎日実施</li> <li>遊具定期点検等の実施</li> <li>里の家厨房設備の衛生管理の実施等</li> </ul>	<ul style="list-style-type: none"> <li>中の谷池を年8回清掃を実施</li> <li>トイレ清掃を毎日実施</li> <li>遊具定期点検等の実施</li> <li>里の家厨房設備の衛生管理の実施等</li> </ul>	<ul style="list-style-type: none"> <li>中の谷池の清掃は6回/年の計画に対し15回実施したことに加え、公園利用者が多く見込まれる場合には事前に塩素投入を行うなど、水質の維持に努めた。</li> <li>トイレ清掃は1回/2日の計画に対し倍の毎日実施したほか、毎月1回と年末年始に業者委託も行き来園者への快適な環境の提供を行った。</li> <li>遊具の日常点検（毎月1回実施）において日本公園施設業協会の様式に準じたチェックリストを整備しデータベース化したほか、遊具点検履歴の整備を行った。</li> </ul>	1-1-(2) 1-1-(3)
	誰にでも親切丁寧な受付・案内	<ul style="list-style-type: none"> <li>パークセンター受付カウンターの改善</li> <li>授乳室の案内強化や園内情報の提供</li> </ul>	<ul style="list-style-type: none"> <li>パークセンターカウンターの改良計画の策定</li> <li>その他各取り組みを実施</li> </ul>	<ul style="list-style-type: none"> <li>パークセンターカウンターの改良</li> <li>その他各取り組みを実施</li> </ul>	<ul style="list-style-type: none"> <li>各取り組みを実施</li> </ul>	<ul style="list-style-type: none"> <li>各取り組みを実施</li> </ul>	<ul style="list-style-type: none"> <li>各取り組みを実施</li> </ul>	<ul style="list-style-type: none"> <li>パークセンター受付窓口の職員常駐配置を継続実施。</li> <li>筆談マークと筆談セットをパークセンターカウンターに設置し、聾啞者の対応を強化した。</li> </ul>	1-3-(6)
4	利用促進のための取組								
	季節ごとの大規模イベントの充実化	<ul style="list-style-type: none"> <li>公園まつり等を継続充実</li> <li>周辺地域で実施されるイベントと連動した公園イベントの実施</li> <li>地元観光協会等が主催するイベントの誘致活動の実施</li> </ul>	<ul style="list-style-type: none"> <li>公園まつりの実施プログラムの工夫</li> <li>彼岸花まつりの協働開催</li> <li>茅ヶ崎市観光協会主催イベントの継続実施と、その他のイベントの誘致活動の実施</li> </ul>	<ul style="list-style-type: none"> <li>公園まつり等の実施プログラムの工夫継続</li> <li>・彼岸花まつりの協働開催</li> <li>茅ヶ崎市観光協会主催イベントの継続実施と、その他のイベントの誘致活動の実施</li> </ul>	<ul style="list-style-type: none"> <li>公園まつり等の実施プログラムの工夫継続</li> <li>大型イベントの誘致</li> <li>その他各取り組みを実施</li> </ul>	<ul style="list-style-type: none"> <li>公園まつり等の実施プログラムの工夫継続</li> <li>大型イベントの誘致</li> <li>その他各取り組みを実施</li> </ul>	<ul style="list-style-type: none"> <li>公園まつり等の実施プログラムの工夫継続</li> <li>大型イベントの誘致</li> <li>その他各取り組みを実施</li> </ul>	<ul style="list-style-type: none"> <li>「茅ヶ崎ジャンボリー」（9月）、「レインボーフェスティバル」（11月）、周辺4地域と同時開催する「彼岸花まつり」（9月）等の継続実施のほか、茅ヶ崎市環境政策課や茅ヶ崎市観光協会、教育委員会等が主催のイベントに共催または後援として協力した。</li> <li>茅ヶ崎里山公園地域連絡協議会と連携したイベントを継続実施している。【補足資料9】</li> <li>そのほか、計画通り実施した。</li> </ul>	1-3-(11)
	健康づくりや親子利用サービスの充実	<ul style="list-style-type: none"> <li>ウォーキングキロポストの設置</li> <li>市民団体による早朝ラジオ体操への支援</li> <li>鉄道会社への協力を行うハイキングイベントの実施</li> <li>母と幼児のための県民協働イベントの実施</li> <li>幼児用品の販売コーナーの新設</li> </ul>	<ul style="list-style-type: none"> <li>各取り組みを実施</li> </ul>	<ul style="list-style-type: none"> <li>各取り組みを実施</li> </ul>	<ul style="list-style-type: none"> <li>各取り組みを実施</li> </ul>	<ul style="list-style-type: none"> <li>各取り組みを実施</li> </ul>	<ul style="list-style-type: none"> <li>各取り組みを実施</li> </ul>	<ul style="list-style-type: none"> <li>夏休み期間の41日間、地域連絡協議会主催のラジオ体操を継続して毎日実施している。（7・8月）</li> <li>そのほか、計画どおり実施した。</li> </ul>	1-3-(11)
	里地里山の自然文化への興味を深めるプログラム提供	<ul style="list-style-type: none"> <li>自然観察会の継続実施</li> <li>里山学校の実施</li> <li>学校等向けセルフガイドツールの作成</li> </ul>	<ul style="list-style-type: none"> <li>自然観察会の継続実施</li> <li>里山学校開設準備</li> <li>セルフガイドツールの内容調査検討</li> </ul>	<ul style="list-style-type: none"> <li>同左</li> <li>里山学校開設準備、試行</li> <li>セルフガイドツールの実施</li> </ul>	<ul style="list-style-type: none"> <li>同左</li> <li>里山学校試行</li> <li>同左</li> </ul>	同左	<ul style="list-style-type: none"> <li>同左</li> <li>里山学校実施</li> <li>同左</li> </ul>	<ul style="list-style-type: none"> <li>定例自然観察会の開催のほか、園内散策に際して自然ガイドを希望される団体へ公園協力団体を紹介してサービスを提供するなど、継続して実施している。</li> <li>小出小学校第2学年を対象として、公園内の畑で農作業を行う『里山学校』の取り組みを開始した。【補足資料2】</li> <li>そのほか、計画準備等含め計画どおり実施した。</li> </ul>	1-2-(5) 1-3-(11)

事業計画書の内容			実施計画					平成28年度の実施状況	評価項目との対応
区分	提案項目	提案の具体化方策 (事業計画に記載されている内容を簡潔にまとめて記入)	H27	H28	H29	H30	H31		
	農と食をテーマに畑の村を積極活用	<ul style="list-style-type: none"> <li>・1日レストラン（週末イベントレストラン）等の運営</li> <li>・バーベキューサービスの実施</li> <li>・学校、福祉施設と連携した畑の作物づくり</li> <li>・フットパスステーションの設定</li> <li>・園内外での案内誘導情報の提供、シャトルバスの運行</li> </ul>	<ul style="list-style-type: none"> <li>・フットパスステーションの設置準備</li> <li>・その他取り組みを実施</li> </ul>	<ul style="list-style-type: none"> <li>・フットパスステーションの設置</li> <li>・その他取り組みを実施</li> </ul>	<ul style="list-style-type: none"> <li>・フットパスステーションの設置</li> <li>・その他取り組みを実施</li> </ul>	<ul style="list-style-type: none"> <li>・フットパスステーションの設置</li> <li>・その他取り組みを実施</li> </ul>	<ul style="list-style-type: none"> <li>・フットパスステーションの設置</li> <li>・その他取り組みを実施</li> </ul>	<ul style="list-style-type: none"> <li>・『里山レストラン』は年間8件、計14日間開催し、手打ちそばやカレー、ピザなどのメニューを来園者にふるまった。</li> <li>・小出小学校第2学年を対象として、公園内の畑で農作業を行う『里山学校』の取り組みを開始した。【補足資料2】</li> <li>・大型持込みイベントでは、主催団体との協働で茅ヶ崎駅から公園までのシャトルバスを運行している。(9月・11月)</li> <li>・そのほか、計画どおり実施</li> </ul>	1-3-(11) 2-3-(25) 3-1-(26)
	多様な連携と県民参加による利用促進	<ul style="list-style-type: none"> <li>・茅ヶ崎里山公園運営会議の開催</li> <li>・茅ヶ崎里山公園倶楽部の活動の継続充実</li> <li>・大学との連携による協働企画の実施</li> <li>・夢をかたちにプロジェクトの実施</li> </ul>	<ul style="list-style-type: none"> <li>・各取り組みを実施</li> </ul>	<ul style="list-style-type: none"> <li>・各取り組みを実施</li> </ul>	<ul style="list-style-type: none"> <li>・各取り組みを実施</li> </ul>	<ul style="list-style-type: none"> <li>・各取り組みを実施</li> </ul>	<ul style="list-style-type: none"> <li>・各取り組みを実施</li> </ul>	<ul style="list-style-type: none"> <li>・茅ヶ崎里山公園運営会議は9月と3月の2回実施し、事業報告及び事業計画の報告と、関係団体との意見交換を行った。</li> <li>・茅ヶ崎里山公園倶楽部は田畑や樹林地の保全管理として年間約70回の活動を実施した。</li> <li>・近隣大学主催の小学生を対象としたエコプログラム等を協働して開催した。(12月・1月)</li> <li>・そのほか、計画どおり実施した。</li> </ul>	2-3-(25) 2-3-(26)
	閑散期の園内施設の有効利用	<ul style="list-style-type: none"> <li>・パークセンターを利用した親子イベントの開催</li> <li>・各種団体との連携によるウォーキングイベントの開催</li> <li>・ニホンズイセンの開花にあわせたイベントの開催</li> </ul>	<ul style="list-style-type: none"> <li>・親子リトミックイベント等の実施</li> <li>・鉄道会社と連携したハイキング等の実施</li> <li>・ニホンズイセンを中心とした自然観察会等を開催</li> </ul>	<ul style="list-style-type: none"> <li>・各取り組みを実施</li> </ul>	<ul style="list-style-type: none"> <li>・各取り組みを実施</li> </ul>	<ul style="list-style-type: none"> <li>・各取り組みを実施</li> </ul>	<ul style="list-style-type: none"> <li>・各取り組みを実施</li> </ul>	<ul style="list-style-type: none"> <li>・（公財）かながわトラストみどり財団主催による周辺ウォーキングツアーのプログラムのひとつとして公園内での自然観察会が開催され、公園ボランティア団体とともに協力して実施した。</li> <li>・夏休み期間には里山倶楽部会員の家族を対象とした夜の公園内を散策するナイトツアーを開催し、ホタルや夜咲く花の観察をしながら園内を歩いた。</li> <li>・来園者の減る夏季には夏まつりを、冬季には風揚げ大会など、茅ヶ崎里山公園地域連絡協議会と連携したイベントを継続実施している。【補足資料9】</li> <li>・そのほか、計画通り実施した。</li> </ul>	1-3-(11)
	情報発信	<ul style="list-style-type: none"> <li>・広域的な情報発信として、公園ホームページ、マスコミへの情報提供、交通広告等への情報提供等を実施</li> <li>・地域のネットワークを活用した情報発信として、茅ヶ崎市広報、自治会回覧、タウンニュース等を活用して情報提供を実施</li> <li>・フォトコンテスト等の開催</li> </ul>	<ul style="list-style-type: none"> <li>・各取り組みを実施</li> </ul>	<ul style="list-style-type: none"> <li>・各取り組みを実施</li> </ul>	<ul style="list-style-type: none"> <li>・各取り組みを実施</li> </ul>	<ul style="list-style-type: none"> <li>・各取り組みを実施</li> </ul>	<ul style="list-style-type: none"> <li>・各取り組みを実施</li> </ul>	<ul style="list-style-type: none"> <li>・茅ヶ崎市や観光協会、商工会など、関係団体と連携し様々なイベント情報を収集し、公園に関わりのあるものについてはHPやSNS上でのPRに努めた。</li> <li>・Facebook、Twitterの公園公式アカウントを開設し、情報発信及び情報収集を行い新たな来園者層の獲得に努めた。またインサイト情報により公園に興味を持つ層の性別、年代、居住地などの属性分析を行った。【補足資料5】</li> <li>・全国ネットのおでかけ情報サイトなどと連携し公園の専用ページを開設するなど、全国的また老若男女に普及しているインターネット上で、当公園の情報が目に触れる機会を増やすことに努めた。【補足資料5】</li> <li>・そのほか、計画通り実施した。</li> </ul>	1-3-(12)



事業計画書の内容			実施計画					平成28年度の実施状況	評価項目との対応
区分	提案項目	提案の具体化方策 (事業計画に記載されている内容を 簡潔にまとめて記入)	H27	H28	H29	H30	H31		
7	利用者への対応								
	基本的な接客の姿勢と対応	<ul style="list-style-type: none"> <li>・職員の情報共有の徹底</li> <li>・コンシェルジュリーダーの指定</li> </ul>	・各取り組みを実施	・各取り組みを実施	・各取り組みを実施	・各取り組みを実施	・各取り組みを実施	<ul style="list-style-type: none"> <li>・パークセンター受付窓口の職員常駐配置を継続実施。</li> <li>・谷の家にもネットワーク回線をつなげることでパークセンター・里の家・谷の家の3拠点で情報共有を可能にした。</li> <li>・ネットワーク内の共有フォルダに業務連絡票を作成し、職員間の情報共有をはかった。</li> </ul>	1-3-(6)
	接客研修、OJT等によるスキル向上	<ul style="list-style-type: none"> <li>・新規採用スタッフ対象の接客研修、接客マニュアルを用いた研修の実施、公園モニター結果に応じた接客研修</li> <li>・朝礼、会議等において接客の対応の定期的なチェックを行う</li> <li>・朝礼での挨拶唱和の実施</li> </ul>	・各取り組みを実施	・各取り組みを実施	・各取り組みを実施	・各取り組みを実施	・各取り組みを実施	<ul style="list-style-type: none"> <li>・毎日の朝礼や全体会議などでコンプライアンスについての周知をはかった。</li> <li>・そのほか計画準備等含めて計画どおり実施した。</li> </ul>	2-1-(19)
	公平公正なルールの策定と周知徹底	<ul style="list-style-type: none"> <li>・ルールの策定</li> <li>・ルールの園内表示</li> </ul>	・各取り組みを実施	・各取り組みを実施	・各取り組みを実施	・各取り組みを実施	・各取り組みを実施	<ul style="list-style-type: none"> <li>・安全性を最優先した園内禁止行為に対し、来園者への口頭指導や園内放送での呼び掛けを積極的に行い、事故等の未然防止に努めた。</li> <li>・多くの来園者が行き交うメインエントランスに、昨今の遊具の多様性を鑑みた禁止行為周知看板を新設した。</li> </ul>	2-2-(22)
	適切な利用指導を行うための研修	<ul style="list-style-type: none"> <li>・新規採用者に対する関係法令についての研修の実施</li> <li>・職員会議での情報共有</li> <li>・OJT</li> <li>・他団体との交流による情報収集と職員への共有</li> </ul>	・各取り組みを実施	・各取り組みを実施	・各取り組みを実施	・各取り組みを実施	・各取り組みを実施	<ul style="list-style-type: none"> <li>・平成28年度の事業報告及び平成29年度事業計画について、全体会議で全職員への報告を行った。</li> <li>・国営公園等を含む県内外の他公園の指定管理者の視察を受け入れたり研修会等でも積極的に交流し、公園管理に有用な情報共有をはかった。</li> <li>・そのほか、計画通り実施した。</li> </ul>	2-1-(19)
	利用者の視点に立った継続的な改善の取り組み	・公園モニター制度の実施	・モニター募集選定方法等の検討調整	モニターによるチェック、試行	結果に基づく改善、職員指導研修	・各取り組みを実施	・各取り組みを実施	・計画通り実施した。【補足資料6】	1-3-(7)



事業計画書の内容			実施計画					平成28年度の実施状況	評価項目との対応
区分	提案項目	提案の具体化方策 (事業計画に記載されている内容を 簡潔にまとめて記入)	H27	H28	H29	H30	H31		
8	通常の指定管理業務を行う中での事故防止等の取組内容								
	防犯対策等安全確保の実施体制	・園長を危機管理責任者とし、体制づくりと運用を行う	・各取り組みを実施	・各取り組みを実施	・各取り組みを実施	・各取り組みを実施	・各取り組みを実施	・計画どおり実施	1-4-(13)
	事件、事故を未然に防ぐための対策	<ul style="list-style-type: none"> <li>・日常巡視</li> <li>・施設点検パトロール 年1回</li> <li>・防犯上の死角の減少化</li> <li>・不法投棄、破損行為等の早期発見</li> <li>・地域住民や関係機関との情報共有化</li> <li>・利用指導による防犯</li> <li>・緊急車両の進入路の確保</li> <li>・園内サインホストの表示</li> </ul>	・各取り組みを実施	・各取り組みを実施	・各取り組みを実施	・各取り組みを実施	・各取り組みを実施	<ul style="list-style-type: none"> <li>・毎月1回の地域連絡協議会会議及び保全部会会議のほか、防災部会会議も実施し、地域住民及び公園関係団体との情報共有、円滑な管理運営に努めた。</li> <li>・毎日の園内巡視清掃に加え台風など自然災害の被害が想定される前後は施設や樹木などの安全点検を行った。</li> <li>・他公園も含めた協会職員による施設点検パトロールを行い、指摘事項を速やかに藤沢土木事務所へ報告し、協働して措置を行った。(12月)</li> <li>・遊具の日常点検(毎月1回実施)において日本公園施設業協会の様式に準じたチェックリストを整備しデータベース化したほか、遊具点検履歴の整備を行った。</li> <li>・地域連絡協議会による夜間防犯パトロールを継続実施。【補足資料9】</li> <li>・そのほか、計画通り実施した。</li> </ul>	1-1-(2) 1-4-(13)
	施設の安全対策	<ul style="list-style-type: none"> <li>・大型遊具の定期点検と、利用上の事故防止対策</li> <li>・樹林地、植栽地の安全管理</li> <li>・園路、階段等の安全管理</li> <li>・池、流れの安全管理</li> <li>・施設、イベント等に対応した保険の加入</li> </ul>	<ul style="list-style-type: none"> <li>・遊具の点検、利用上の注意</li> <li>・樹林地等の樹木、ハチ、等の点検</li> <li>・階段等の腐食点検等</li> <li>・池周囲の点検、大雨時の立ち入り制限措置等</li> </ul>	・同左	・同左	・同左	・同左	<ul style="list-style-type: none"> <li>・遊具の日常点検(毎月1回実施)において日本公園施設業協会の様式に準じたチェックリストを整備しデータベース化したほか、遊具点検履歴の整備を行った。</li> <li>・職員の情報共有等によりハチの巣や毒ヘビの早期発見・早期撤去に努めた。</li> <li>・階段、ウッドデッキなど公園施設の腐食部補修工事を優先的に行い、事故防止に努めた</li> <li>・そのほか、計画通り実施した。</li> </ul>	1-1-(2) 1-4-(13)
	火災への対策	<ul style="list-style-type: none"> <li>・定期的な消防設備点検の実施</li> <li>・設備点検等委託業者と連携した消防訓練の実施</li> </ul>	・各取り組みを実施	・各取り組みを実施	・各取り組みを実施	・各取り組みを実施	・各取り組みを実施	<ul style="list-style-type: none"> <li>・水消火器を用い全職員を対象とした消火訓練を実施した。(3月)</li> <li>・そのほか、計画通り実施した。</li> </ul>	1-1-(2) 1-4-(13)
	安全管理マニュアル等の整備	・公園安全管理マニュアル、巡視マップ、危険箇所マップ、遊具点検チェックリスト、植物管理作業安全マニュアル、ヒヤリハット集の作成等	・各取り組みを実施	・各取り組みを実施	・各取り組みを実施	・各取り組みを実施	・各取り組みを実施	<ul style="list-style-type: none"> <li>・遊具の日常点検(毎月1回実施)において日本公園施設業協会の様式に準じたチェックリストを整備しデータベース化したほか、遊具点検履歴の整備を行った。</li> <li>・そのほか、計画どおり実施した。</li> </ul>	1-4-(13) 1-4-(14)

事業計画書の内容			実施計画					平成28年度の実施状況	評価項目との対応
区分	提案項目	提案の具体化方策 (事業計画に記載されている内容を 簡潔にまとめて記入)	H27	H28	H29	H30	H31		
	安全対策研修の実施	・新規採用者安全衛生研修、KYTや遊具点検研修、農業安全使用や刈り払い機等の講習会受講等	・各取り組みを実施	・各取り組みを実施	・各取り組みを実施	・各取り組みを実施	・各取り組みを実施	<ul style="list-style-type: none"> <li>・安全衛生講習会等の受講履歴を整理し、公園管理業務に必要な講習会の洗い出しを行い、計画的に受講した。</li> <li>・「梯子を使用した作業時の安全講習会」を開催し、梯子や三脚、脚立等を日常的に使用する職員の事故防止をはかった。協会職員7公園43名が参加した。(3月)【補足資料14】</li> <li>・冬季に使用頻度の高いチェンソーについて、外部(神奈川県樹木医会)開催の講習会に参加、安全な取扱い方法について詳しく学んだ。(1月)</li> </ul>	2-1-(19)
9 事故、異常気象等(水防を含む)の緊急事態が発生した場合の対応方針									
	事故や災害発生時の緊急時体制及び対応	<ul style="list-style-type: none"> <li>・総括責任者の設置と体制づくりと運用</li> <li>・夜間、年末年始等の体制づくりと運用</li> <li>・避難誘導、利用制限方法の設定と対応</li> <li>・気象警報等発令時の対応方法の設定と運用</li> </ul>	・各取り組みを実施	・各取り組みを実施	・各取り組みを実施	・各取り組みを実施	・各取り組みを実施	<ul style="list-style-type: none"> <li>・バーベキュー場などの屋外施設利用者に対し、天候の悪化や気象警報等発令時の対応方法の設定と運用を行った。</li> <li>・そのほか、計画通り実施した。</li> </ul>	1-4-(14) 2-1-(18) 2-1-(20)
	急病人が生じた場合の対応	<ul style="list-style-type: none"> <li>・急病人対応の具体的手順の設定と運用</li> <li>・AED、救急箱等の設置</li> <li>・救命に関する職員研修の実施</li> </ul>	<ul style="list-style-type: none"> <li>・体制づくりの運用</li> <li>・AEDの設置、救急箱の設置</li> <li>・上級救命講習会の実施</li> <li>・全職員へのAED取扱い訓練の実施</li> </ul>	・同左	・同左	・同左	・同左	・計画どおり実施した。	1-4-(14) 2-1-(19)
10 当該公園の「震災時対応の考え方」に示す初動体制等への対応									
	大規模地震発生時の参集体制と配備体制	<ul style="list-style-type: none"> <li>・市内で震度5弱以上もしくは県内で震度5強以上の大規模災害発生時に、配備体制に基づき対応を行う</li> <li>・震度4の地震発生時は、パトロールの実施と所管事務所への報告を行う</li> </ul>	・各取り組みを実施	・各取り組みを実施	・各取り組みを実施	・各取り組みを実施	・各取り組みを実施	・計画どおり実施した。	1-4-(14)
	災害に備えた事前対策	・災害情報の受信、関係団体との協力等を行う	・各取り組みを実施	・各取り組みを実施	・各取り組みを実施	・各取り組みを実施	・各取り組みを実施	・計画どおり実施した。	1-4-(14) 2-3-(26)
	地域と連携した災害対策	・茅ヶ崎市と防災訓練を連携するなど、連携を深める	・各取り組みを実施	・各取り組みを実施	・各取り組みを実施	・各取り組みを実施	・各取り組みを実施	<ul style="list-style-type: none"> <li>・広域避難場所に指定された本公園を会場として小出地区自治会連合会との合同防災避難訓練を実施した。一般来園者も参加可能な訓練とし、茅ヶ崎市消防署や自衛隊、神奈川県などとの協働で様々な防災プログラムを行い、防災意識の向上と普及啓発をはかった。(10月)【補足資料4】</li> </ul>	1-4-(14) 2-3-(26)
	日常訓練の実施	<ul style="list-style-type: none"> <li>・茅ヶ崎市と連携した防災訓練の実施</li> <li>・炊き出し体験の実施</li> <li>・利用者と一体となった避難訓練の実施</li> </ul>	・各取り組みを実施	・各取り組みを実施	・各取り組みを実施	・各取り組みを実施	・各取り組みを実施	<ul style="list-style-type: none"> <li>・広域避難場所に指定された本公園を会場として小出地区自治会連合会との合同防災避難訓練を実施した。一般来園者も参加可能な訓練とし、茅ヶ崎市消防署や自衛隊、神奈川県などとの協働で様々な防災プログラムを行い、防災意識の向上と普及啓発をはかった。また新たに設置された防災カマドベンチの試用や、大鍋での炊き出し訓練なども実施した。【補足資料4】</li> </ul>	1-4-(14) 2-3-(26)

事業計画書の内容			実施計画					平成28年度の実施状況	評価項目との対応	
区分	提案項目	提案の具体化方策 (事業計画に記載されている内容を簡潔にまとめて記入)	H27	H28	H29	H30	H31			
	災害対応物品の独自備蓄	・食糧、水、災害用トイレ、電気自動車電源、衛生電話、トランシーバー、燃料、ヘルメット、災害用自販機等を設置する。	・各取り組みを実施	・各取り組みを実施	・各取り組みを実施	・各取り組みを実施	・各取り組みを実施	・各取り組みを実施	・来園者用の食糧・水のセットを360セット購入し、災害備蓄倉庫に保管した。(3月) ・そのほか、計画どおり実施した。	1-4-(14)
	職員への教育	・避難訓練・初動対応訓練、参集訓練、通信・連絡体制確認のスタッフ教育を行う	・各取り組みを実施	・各取り組みを実施	・各取り組みを実施	・各取り組みを実施	・各取り組みを実施	・各取り組みを実施	・計画どおり実施した。	1-4-(16)
11 地域と連携した魅力ある施設づくり										
	地域人材の活用、地域・関係機関との協力体制の構築	・維持管理関係・・・庭園樹木剪定市民団体との連携を行う ・イベント関係・・・茅ヶ崎市民祭り(地域団体と茅ヶ崎市)、畜産まつりや星空観察会等(茅ヶ崎市)、カントリー音楽祭(茅ヶ崎市観光協会)、ひがなばな祭り(小出彼岸花祭り実行委員会)、県民企画型イベント(紙芝居、写真展、クラフト教室、音楽コンサート、ソーラークッキング、1日レストラン等) ・防災防犯関係・・・茅ヶ崎市と連携を図る ・広報関係・・・パークセンター内にて各観光情報の展示及び各観光協会にて公園情報の提供(茅ヶ崎市観光協会、藤沢市観光協会、寒川町観光協会)	・各取り組みを実施	・各取り組みを実施	・各取り組みを実施	・各取り組みを実施	・各取り組みを実施	・各取り組みを実施	・茅ヶ崎里山公園地域連絡協議会と連携したイベントを継続実施している。【補足資料9】 ・計画どおり実施した。【補足資料15】 ・茅ヶ崎の伝統行事「浜降祭」の日に、初めての試みで公園に隣接する腰掛神社の渡御の休憩所としてパーベキュー場を提供した。【補足資料16】	2-3-(25) 2-3-(26)
	ボランティア団体等との連携、協働及び育成	・維持管理関係・・・里山保全作業(茅ヶ崎里山公園倶楽部との連携) ・イベント関係・・・公園まつり(茅ヶ崎里山公園倶楽部、茅ヶ崎里山公園地域連絡協議会、土友会(県OB)、公緑会(公園協会OB)、)、自然観察会(柳谷の自然に学ぶ会、茅ヶ崎野外自然史博物館) ・防災・防犯関係・・・茅ヶ崎里山公園地域連絡協議会と連携した夜間公園パトロールの実施	・各取り組みを実施	・各取り組みを実施	・各取り組みを実施	・各取り組みを実施	・各取り組みを実施	・各取り組みを実施	・定例自然観察会の開催のほか、園内散策に際して自然ガイドを希望される団体へ公園協力団体を紹介してサービスを提供するなど、継続して実施している。【補足資料1】 ・計画どおり実施した。	2-3-(25)
	他公園との連携	・「花とみどりのフォトコンテスト」の開催 ・首都圏公園緑地関係団体連絡協議会や県・市公園緑地等連絡協議会での情報交換やその内容を公園管理運営に反映させる	・各取り組みを実施	・各取り組みを実施	・各取り組みを実施	・各取り組みを実施	・各取り組みを実施	・各取り組みを実施	・計画どおり実施した。	2-3-(26)
	周辺の市・町の施設との交流、連携	・茅ヶ崎市、藤沢市、寒川町の各観光協会インフォメーションセンターとの相互広報活動の実施	・各取り組みを実施	・各取り組みを実施	・各取り組みを実施	・各取り組みを実施	・各取り組みを実施	・各取り組みを実施	・計画どおり実施した。	2-3-(26)
	地域企業等への業務委託等	・地域企業等への優先的な業務発注 ・地元の社会福祉法人等への業務委託と地域連携の実施	・各取り組みを実施	・各取り組みを実施	・各取り組みを実施	・各取り組みを実施	・各取り組みを実施	・各取り組みを実施	・社会福祉法人への除草等業務委託を継続実施。 ・そのほか、計画どおり実施した。	2-3-(26)
	地元企業と社会貢献活動	・企業CSR活動を積極的に受け入れる体制づくりを行う	・企業の受け入れ体制づくり ・受け入れの試行の実施	・取り組みを実施	・取り組みを実施	・取り組みを実施	・取り組みを実施	・取り組みを実施	・保全部会や関係団体と連携し、地元企業のCSRの受け入れを行い、自然環境に関する普及啓発をはかった。(8月) 【補足資料1】	2-3-(26)



事業計画書の内容		実施計画					平成28年度の実施状況	評価項目との対応	
区分	提案項目	提案の具体化方策 (事業計画に記載されている内容を 簡潔にまとめて記入)	H27	H28	H29	H30			H31
12 節減努力等(業務の効率化)									
	他公園との備品・資材等の共有化	・本公園の備品、他公園の備品の共有化を図り、スケールメリットを図る	・各取り組みを実施	・各取り組みを実施	・各取り組みを実施	・各取り組みを実施	・各取り組みを実施	・県有財産の台帳及びシールを基に定期的に確認を行うなど適正な管理に努めた。	1-2-(5)
	費目ごとの経費節減策	・事務費・・・LED照明化、特定規模電気事業者の活用、入札の実施、長期契約の活用、物品購入等の集約発注、リース機器の再リースの活用	・各取り組みを実施	・各取り組みを実施	・各取り組みを実施	・各取り組みを実施	・各取り組みを実施	・計画どおり実施した。	1-2-(5)
	植物管理等の維持管理	・芝刈りなどの大型機械による効率化、池清掃の機器導入、職員の担当業務のマルチ化、イベント等の軽量器材(軽量テント等)導入による直営化	・各取り組みを実施	・各取り組みを実施	・各取り組みを実施	・各取り組みを実施	・各取り組みを実施	・畑の耕耘に使用する乗用トラクターを購入し作業の効率化をはかったことに加え、ハンマーナイフのアタッチメントも同時購入し除草作業の大幅な作業効率の向上をはかった。	1-2-(5)
	人件費関係	・繁忙期、閑散期に応じた人員配置	・各取り組みを実施	・各取り組みを実施	・各取り組みを実施	・各取り組みを実施	・各取り組みを実施	・公園の特性上、平日と休日の出勤人数の調整をし、適切な人員配置を行った。なお事務職員については来園者の比較的小さい平日に、外勤職員については安全に考慮し作業機器を使用できない休日に。それぞれ配置人員を減らすなどした。	2-1-(17)
13 人的な能力、執行体制									
	適切な人員配置	・責任者・主要職員の適切な配置 ・有資格者の適切な配置	・計画書に示す履歴等での人員配置	・同左	・同左	・同左	・同左	・食品衛生責任者、防火管理者、樹木医等有資格者の配置と、資格取得の推進を行った。	2-1-(17)
	人材の育成	・研修の受講、資格取得の推進	・人材育成の仕組みに基づく実施	・同左	・同左	・同左	・同左	・計画どおり実施した。	2-1-(17)
	職員採用	・公募による人材確保、非常勤職員はできる限り地元雇用を進めます	・適正な採用の実施	・同左	・同左	・同左	・同左	・計画どおり実施した。	2-1-(17)
14 コンプライアンス、社会貢献									
	諸規定の整備、法令遵守の徹底	・公園協会の諸規定に基づく法令遵守の徹底 ・コンプライアンス要綱等の研修の実施	・諸規定の整備と運用 ・研修の実施	・同左	・同左	・同左	・同左	・毎日の朝礼や全体会議などでコンプライアンスについての周知をはかった。 ・そのほか、計画どおり実施した。	2-2-(22) 2-2-(24)
	個人情報保護のための取り組み	・個人情報規程に関する整備 ・個人情報保護のための取扱いの徹底	・取扱いの徹底	・同左	・同左	・同左	・同左	・個人情報に関わる提出書類等を精査し、施錠出来る場所に保管した。 ・そのほか、計画どおり実施した。	2-2-(23)
	環境への配慮	・独自システムによる総合的な環境マネジメントの実践 ・不要照明等の電源オフやクールビズ、ウォームビズの実施 ・グリーン購入 ・自主財源による照明のLED化 ・EVトラックの導入 ・間伐材のチップ化による資源循環	・マネジメントの実践	・同左	・同左	・同左	・同左	・計画どおり実施した。	1-2-(5)

事業計画書の内容			実施計画					平成28年度の実施状況	評価項目との対応	
区分	提案項目	提案の具体化方策 (事業計画に記載されている内容を 簡潔にまとめて記入)	H27	H28	H29	H30	H31			
	自然管理の保全と緑化推進の取り組み	<ul style="list-style-type: none"> <li>園内の自然環境調査の実施</li> <li>外来生物の除去</li> <li>法令を遵守した農薬の使用</li> <li>パークセンターでの緑のカーテン、チップボイラー稼働等の実施</li> <li>子供たちを対象とした自然、農体験学習活動の実施</li> </ul>	・各取り組みを実施	・各取り組みを実施	・各取り組みを実施	・各取り組みを実施	・各取り組みを実施	<ul style="list-style-type: none"> <li>・里山倶楽部、協力団体によるニホンアカガエル・アズマヒキガエル産卵塊数調査、カヤネズミ個体数調査、オオタカ産卵調査等の生物調査を継続して実施している。</li> <li>・茅ヶ崎市環境みどり課による市内環境評価調査の対象地（コアエリア）として当公園が指定されているため、情報共有に努めている。</li> <li>・里山倶楽部他関係団体と協力して外来種除去につとめているほか、定期的に行う自然観察会の参加者にも除去作業を行ってもらい取り組みを開始した。【補足資料1】</li> <li>・茅ヶ崎市環境政策課主催の「里山はっけん隊」では、園内の自然や環境、歴史などを学ぶイベントとして、市内小学生を対象に2回実施した。（11月、3月）【補足資料17】</li> <li>・そのほか、計画どおり実施した。</li> </ul>	1-1-(4) 1-2-(5) 2-2-(22)	
	普及活動を通じた利用者・地域への発信の取り組み	<ul style="list-style-type: none"> <li>・公園周辺アクセス道路における清掃活動</li> <li>・展示コーナーにおける季節ごとの生き物展示の実施</li> <li>・駐車場等におけるアイドリングストップの呼びかけ</li> <li>・市民参加型生物モニタリングの実施</li> </ul>	・各取り組みを実施	・各取り組みを実施	・各取り組みを実施	・各取り組みを実施	・各取り組みを実施	<ul style="list-style-type: none"> <li>・全職員で周辺道路を含む公園内外の一斉清掃を行う『ゴミゼロアクセス』の取り組みを開始し、7月と12月に実施した。【補足資料7】</li> <li>・里山倶楽部等の活動において生態調査班を主に園内の生物調査を継続実施している。</li> <li>・そのほか、計画どおり実施した。</li> </ul>	1-1-(4) 1-2-(5) 3-1-(32)	
	障がい者雇用を行う企業等への積極的な業務発注	・除草、清掃等の維持管理業務を地元社会福祉法人へ委託を行う	・各取り組みを実施	・各取り組みを実施	・各取り組みを実施	・各取り組みを実施	・各取り組みを実施	・各取り組みを実施	・社会福祉法人への除草等業務委託を継続実施。	2-2-(22)

※本表と併せて、各項目の実施状況のわかる具体的な資料（説明資料・写真・作業一覧・新聞切抜きなど）を添付して提出して下さい。